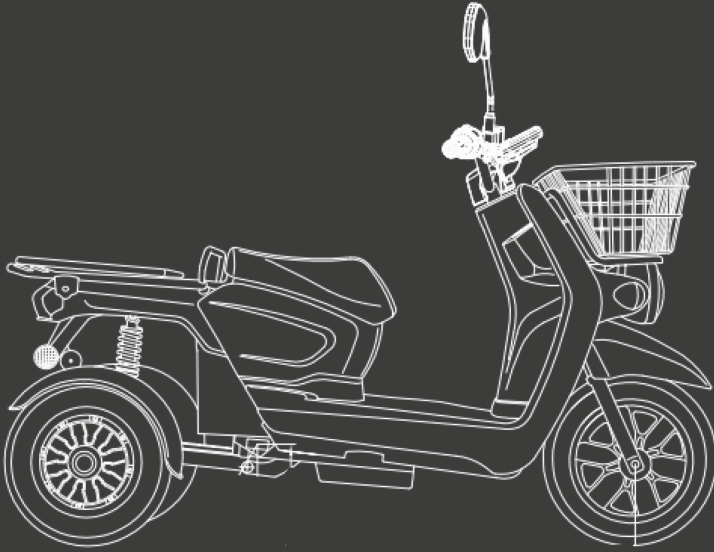


VTDB

KULLANMA REHBERİ



Bu ürün çevre dostu bir ulaşım için tasarlanmıştır. Kılavuz boyunca ürünün avantajlarını ve karakteristik özelliklerini göreceksiniz. Genel özellikleri aşağıdaki gibidir.

- Yüksek verimli fırçasız doğru akım motor
- Yüksek ve alçak gerilimden koruyan göstergeli dijital sürücü beyin
- Güvenli sürüş sağlayan gaz kesme özellikli frenleme
- Daha uzun menzil ve yüksek performans sağlayan yüksek kapasiteli batarya
- Keyifli ve konforlu bir yolculuk sağlayan ön ve arka süspansiyonlar
- Avrupa standartlarına uygun motosiklet donanımı

ÖNEMLİ NOT

Sürücü ve Yolcu

- Bu araç maksimum bir sürücü taşımak üzere tasarlanmıştır.
- Lütfen aracın uygunluk belgesinde yazılı olan yük limitlerini aşmadan kullanınız.

Yol Durumu

- Bu araç düz ve asfalt yollarda kullanılmak üzere tasarlanmıştır.
- Kullanma kılavuzunun tamamını okuyup anlamadan aracı kullanmayınız.
- Özellikle "Uyarı, Dikkat, Not ve Güvenlik Önlemleri" bölümlerini dikkatlice okumanız önerilir.
- **Aracınızı satın aldıktan 1 ay sonra ilk bakım için en yakın yetkili servise götürmeniz gerekmektedir.**



DİKKAT

- Kullanma kılavuzunda yazılı olan bakım aralıklarına uymanız zorunludur. Aksi durumda aracınız garanti şartları dışında kalacaktır. Aracınıza dair bakım aralıkları ve değişimi/kontrolü gereken parçalar bu kullanma kılavuzunda listelenmiştir.
- Bu başlıklar sizi önemli kişisel yaralanmalardan ve mekanik hasarlardan korumak için yazılmıştır.



UYARI

- Bu başlıklar sizi önemli kişisel yaralanmalardan veya olası ölümlerden korumak için yazılmıştır.

1 **Güvenli
Sürüş**

4

2 **Genel
Görünüm**

6

3 **Çalıştırma
ve Kullanma**

8

4 **Araç
Bileşenleri**

10

5 **Bakım ve
Kontrol**

19

6 **Depolama ve
Kullanıma
alma**

20

7 **Teknik
Özellikler**

29

8 **Bakım
Kontrol
Listesi**

30

9 **Bakım
Kontrol
Takvimi**

31

10 **Üretic
Bilgisi**

32

11 **Garanti**

33

VOLTA

Araç Hakkında

- Önceki araçlarda şarj durumu tek bir led ile gösterilirken bu araçlarda led bar ile gösterilmiştir.
- Batarya kapasitesi ve dolayısı ile fiziki ölçüleri de büyümüştür.
- Bataryanın büyümesi ile arka sepet tarafındaki alan daralmış, bu nedenle sürücüler ayak basma yerine alınmıştır.
- Ayak basma yerine alınan sürücülerin korunması için alt taban sac ile kaplanmıştır.
- Bataryanın salıncağa vurmaması için salıncak boyu uzatılmıştır.
- TILT sisteminin bağlantı kulakları aracın dengede kalması ve güvenli sürüş sağlaması için uzatılmıştır.
- Motor gücü, motor başına 1500W dan 2000W 'a çıkarılmıştır (2*2000W).
- Göstergesi, bilgileri okunabilen daha geniş bir ekranlı gösterge ile değiştirilmiştir.
- Şarj kablosu bağlantısı sırasında oluşan arkaların önüne geçilmesi için şarj anahtarı CAN hattı üzerine konulmuştur.
- Alçak gerilim tarafında oluşabilecek bir kısa devre durumu için converter çıkışına 10A cam/bıçak sigorta konulmuştur.

Sürüş Öncesi Talimatlar

- Tüm hareket organlarının durumunu kontrol ediniz.
- Tüm dönen parçaları kontrol ediniz ve yağları eksikse ekleyiniz.
- Lastiklerin sağlam olup olmadığını kontrol ediniz.
- Lastik basınçlarını kontrol ediniz.
- Bütün somun ve civataların yeteri kadar sıkılmış olduğundan emin olunuz.
- Fren kablosu ve diğer kabloların sıkışmadığını ve düzgün çalıştığını kontrol ediniz.
- Gaz kolunun düzgün çalıştığından emin olunuz.
- Tüm aydınlatma sistemlerini kontrol ediniz.

Güvenli Sürüş Talimatları

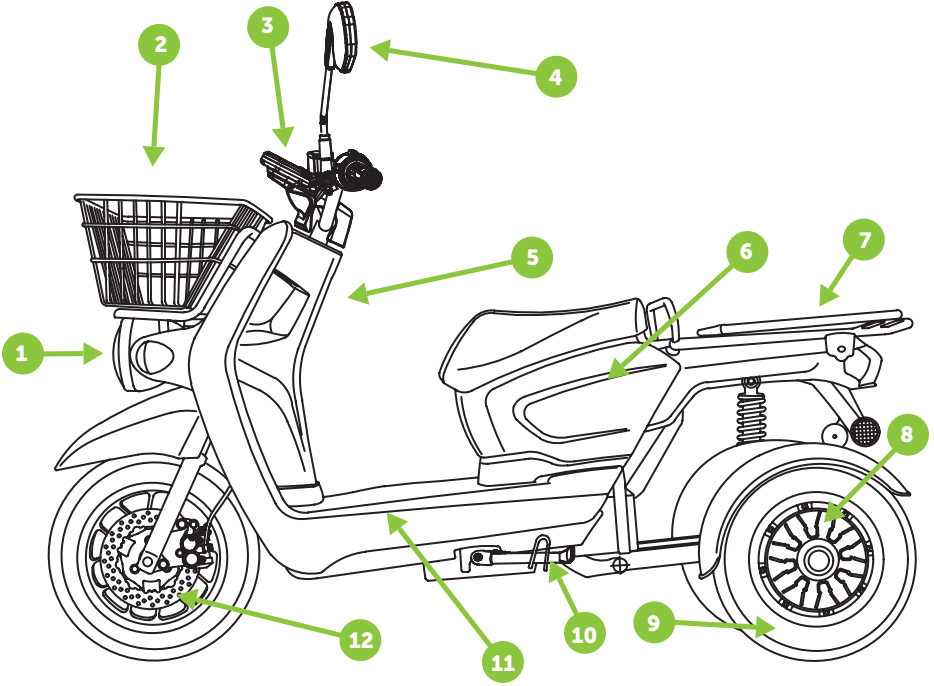
- Kullanmaya başlamadan önce sürüş öncesi talimatlarını uygulayınız.
- Kazaların büyük bir bölümü trafikte fark edilmemekten dolayı gerçekleşmektedir. Bunun önüne geçmek için; trafikte ışığı yansıtacak ve farkedilmenizi kolaylaştıracak kıyafetler giyiniz.
- Dizlik, dirseklik, gözlük, koruyucu eldiven gibi aksesuarlar ciddi yaralanma riskinizi düşürecek koruyucu ekipmanlardır. Bununla birlikte kesinlikle aracınızı kullanmadan önce kask takınız.
- Sürüş yaparken elcikleri iki elinizle kavrayınız.
- Güvenli sürüş pozisyonunu sağladığınıza emin olunuz.
- Deneyim kazanmak için öncelikli olarak sıklıkla pratik yapınız.
- Kılavuzda belirtilen azami yükleme koşullarına uyunuz.
- Arka taşıma demirine bağladığınız çantalarınızın içerisine bulunan yüklerin hafif olmasına dikkat ediniz.
- Sürüş sırasında hareket eden objeler aracın ağırlık merkezini değiştirdiği için sürüş güvenliğini tehlikeye atacaktır. Bu durumun yaşanmaması için gerekli önlemleri alınız.
- Aracınızı kullanırken akrobatik hareketlerden kaçınınız.
- Dönüş yaparken yüksek hızlardan kaçınınız.
- Yağışlı havalarda fren mesafesini uzatır ve manevra kabiliyetini kısıtlar. Böylesi durumlarda her zaman düşük hızınızı koruyunuz.
- Yağışlı havalarda oluşabilecek fazla su birikintilerinden kaçınınız.
- Alkol ve uyuşturucu etkisinde kesinlikle kullanmayınız

Verimli Sürüş Talimatları

Aşağıda belirtilen verimli sürüş talimatlarına uyulması durumunda aracınızın sürüş mesafesi ve verimliliği artacaktır;

- Aracınızın bakımlarını düzenli yaptırınız.
- Kılavuzda yer alan azami yük sınırlarına uyunuz.
- Uygun hava ve yol şartlarında kullanmaya özen gösteriniz.
- Lastik basınçlarınızın uygun olduğuna dikkat ettiniz.
- Azami hız sınırlarına riayet ediniz.

GENEL GÖRÜNÜM

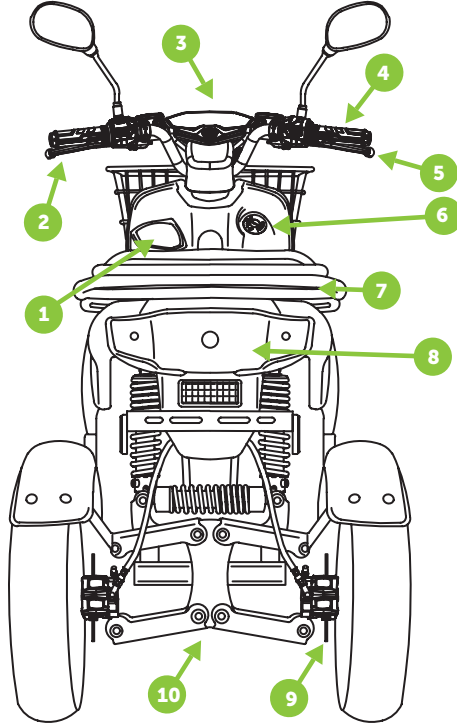


1. Ön Far
2. Ön Sepet
3. Gösterge Paneli
4. Ayna
5. Şarj Soketi
6. Batarya

7. Arka Çanta Demiri
8. Motor
9. Arka tekerlek
10. Yan Ayak
11. Sürücü Grubu
12. Ön Disk Fren

UYARI

- Kullanma klavuzunda listelenmiş olan tüm parçalar referans olarak verilmiştir. Üretici firma haber vermeksizin değişiklik yapabilir.



- | | |
|--------------------|--------------------------|
| 1. Ceplik | 6. Kontak |
| 2. Arka Fren | 7. Arka Çanta Demiri |
| 3. Gösterge Paneli | 8. Arka Aydınlatma Grubu |
| 4. Gaz Kolu | 9. Arka Disk Fren |
| 5. Ön Fren | 10. Tilt Sistemi |

! UYARI

- Kullanma klavuzunda listelenmiş olan tüm parçalar referans olarak verilmiştir. Üretici firma haber vermeksizin değişiklik yapabilir.

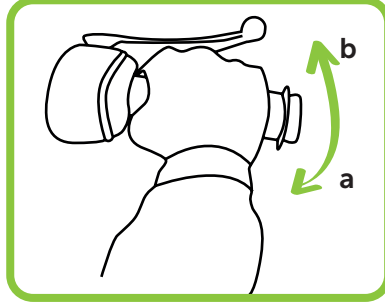
Çalıştırma

Kontak anahtarını yuvasına sokunuz ve açık pozisyonuna getiriniz. Aracı yan ayaktan alınız. Araç sürüş için hazır hale gelecektir.

Hızlanma ve Yavaşlama

- Gaz kolunu aşağı yönde çevirerek gaz veriniz. Bu durumda aracınız hareket edecektir.

Hız, gaz kolu ile azaltılıp arttırılabilir. Hızınızı arttırmak için gaz kolunu (a) yönünde, hızı azaltmak için (b) yönünde çeviriniz.



Yükleme

- Ön sepet hafif yükleri taşımak için kullanılabilir.
- Lütfen izin verilen yük limitlerini aşmayınız. Arka sepet maksimum taşıma kapasitesi: 40 kg'dır.
- Araç üzerinde yük taşımaya uygun olmayan yüzeylerde lütfen yük taşımayınız. Aksi durumda bu parçalar hasar görecektir.

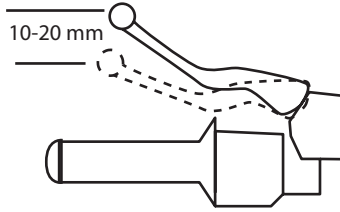
Frenleme

Fren kollarında fren kesicileri bulunmaktadır. Fren kolu bu sayede hem mekanik frenleme yapar hem de motorun enerjisinin kesilmesini sağlar.

- Fren kolunu parmaklarınızla kavrayarak yavaşça kendinize doğru sıkınız.
- Frenlemeyi kesmek için fren kolunu yavaşça gevşetiniz
- Ani ve sert fren yapmaktan kaçınınız. Aksi takdirde motosikletiniz kayabilir ve kazalara sebebiyet verebilir.
- Yokuş aşağı inişlerde fren yaparken dikkatli olunuz.

Ön ve arka fren

Motosikletinizinde disk fren sistemi bulunmaktadır. Frenler için, fren kolu serbest hareket mesafesi 10 - 20 mm olmalıdır. Bu mesafeden sonra frenleme işlemi başlamalıdır.



! DİKKAT

- Fren balataları her zaman orijinal ürünler ile değiştirilmelidir. Düşük kaliteli parçalar aracın diğer parçalarına hasar verebilir. Ayrıca aracınızın performansını etkiler.

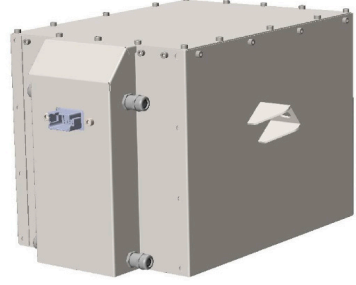
ARAÇ BİLEŞENLERİ

Bataruya Bilgileri

MARKA	TREV
MODEL	TR72 AH
KAPASİTE	72 Ah
VOLTAJ	77 Nominal

Şarj Cihazı Bilgileri

MARKA	TREV
MODEL	CS-85V36A
ÇIKIŞ GÜCÜ	5500W
GİRİŞ VOLTAJİ	220VAC



Kablo Bilgileri

MARKA	HES Kablo	
MODEL	NYAF	
Pozitif Uç	Kırmızı ^{16 mm²}	Çıkış
Negatif Uç	Siyah ^{16 mm²}	Çıkış
Faz (L)	Kahverengi ^{2,5 mm²}	Giriş
Nötr (N)	Mavi ^{2,5 mm²}	Giriş
Topraklama	Sarı-Yeşil ^{2,5 mm²}	Giriş

Fiziki Ölçüler

Kütle	59 kg
Hacim	281*299*430,5mm
Renk	Siyah
Etiket	G.TR21AXXX

Batarya BMS kartı enerjisini araç üzerindeki 72V/12V converterden almaktadır. Bu nedenle araç converterinin sağlam olması gerekmektedir.

Batarya, kendini düşük seviyelere inmekten korumak için bir röle sistemi ile aracın fren hattına bağlanmıştır. Düşük voltaj seviyesinde aracın fren sistemine sinyal göndererek aracın hareket etmesini frenleyerek engellemektedir. Ayrıca, batarya arkasındaki data soketi de çıkarıldığında veya gevşek takıldığında araç yine frenleme yaparak hareket etmemektedir.

! DİKKAT

- Elektrikli motosikletinizi soğuktan uzak yerlerde, mümkünse garajınızda saklayınız. Böylece bataryanızın ömrü uzayacaktır.
- Elektrikli motosikletinizi bir ay veya daha fazla bir süre için kullanmamanız durumunda, bataryaların en az ayda bir boşaltımını sağlayarak tekrardan şarj ediniz. Bu uygulama bataryanın performansını korumanıza yardımcı olur.

Batarya sistemi 3 parçadan oluşur:

- Batarya data kablosu soketinin takılı olduğundan emin olunuz.
- Koltuk altındaki 125A'lık ana sigortayı açınız.
- Kontaklı çeviriniz.
- Ekran görüntü geldi ise şarj durumunu kontrol ediniz.
- Aracı dikkatli kullanarak hangi voltaj değerlerinde aracın frenlemeye geçtiğini tespit etmeye ve bu değerlere alışmaya çalışınız.
- Aracınızın sürücüsü, bataryanın BMS kartı, aracın belirli voltajın altında hareket etmemesini sağlamaktadır. Bunu arıza olarak algılamayınız. Bu değer yaklaşık 61V civarlarıdır.
- Göstergedeki şarj durumundan ziyade konulan led bardaki şarj durumu batarya ile daha uyumlu olacak şekilde tasarlanmıştır.
- İlk test için, geri vites anahtarına basarak (R), aracın gaz kolunu hafifçe çeviriniz.
- Araç hareket etmeye başladığında geri vites anahtarını tekrar eski konumuna (D) getirebilirsiniz. Bunun nedeni ilk kalkışta aracın çok hızlı kalkmasından dolayı alışma sürecinde bu şekilde denemesidir. Araç geri vites konumunda 8 km/h ile hareket ederken ileri durumunda 45 km/h ye kadar çıkabilmektedir.
- Yan ayağı kaldırmayı unutmayınız.
- Fren koluna hafif dahi basılsa, fren kolu üzerindeki sensörlerden dolayı motorun enerjisi kesilecektir.
- Yokuş aşağı iniş durumlarında hızın belirli bir seviyeyi aşması halinde motorlar frenleme yapacaktır. (57 km/h yaklaşık ve bu değer ayarlanabilir).
- Sürücüler, akıllı sürücü grubundan olup, aracın birçok değeri bluetooth modülü ile sürücüye bağlanarak değiştirilebilir. (Kategori dahilinde maksimum akım, hız, geri vites hızı, yokuş aşağı hız, hız seviyesi v.s.)
- Aracın hareket ettiği gözlemlendikten sonra, mekanik kontroller de yapıldıysa gaz kolu çevrilerek sürüşe başlayabilirsiniz.
- Aracın sağ sol sinyalleri sol düğme setinden kontrol edilebilir.
- Korna, her iki sağ sol düğme setinde bulunmaktadır.
- Sağ düğme seti bir tık kaydırıldığında park lambaları, ikinci tık kaydırılmasında ise uzun/kısa farlar aktif edilir.
- Sol düğme seti üzerinde bulunan anahtar ile de uzun kısa farlar arasında geçiş sağlanır.

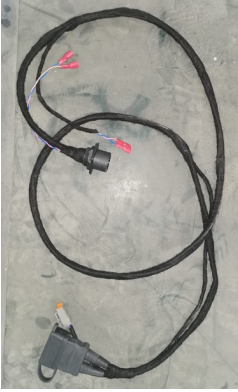
! DİKKAT

- İleri/Geri (D/R) arası geçiş yaparken aracı durdurunuz ve belirlediğiniz konuma geçiş yaptıktan sonra hareket ediniz. Araç durmadığı takdirde yön değişimi gerçekleşmeyecektir.

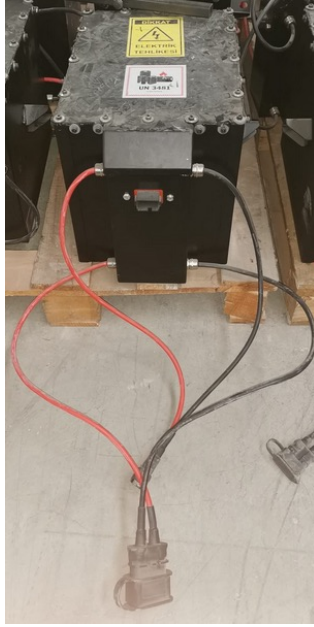
Batarya Sistemi Bileşenleri

Batarya sistemi 3 parçadan oluşur

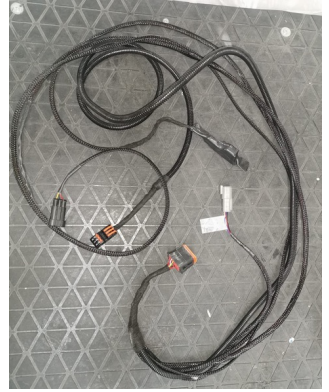
- **Batarya;** data soketi, SH50 Şarj soketli şarj kablosu ve SB120 Yük soketli tesisat kablosundan oluşmaktadır.
- **Şarj Kablosu;** bir ucu SH50 Anderson soket ve diğer ucu AMPHENOL soketten oluşmaktadır. Paralelinde bir ucu DEUTCH soket ile CAN H/L kabloları gitmektedir. AMPHENOL tarafında şarj anahtarı bağlanması için CAN hattı ikiye ayrılmış ve anahtar terminalleri bağlanmıştır.
- **DATA Kablosu;** bir ucu bataryaya bağlı olan kablo grubunun diğer ucu takip cihazı için körlenmiş olarak bırakılan bir hata, bir röle kartına ve aracın converter hattına bağlanan +12 - GND ve fren sistemine bağlanan fren kesicisi sinyal kablosundan oluşmaktadır (TTAF 3'lü soket).



Şarj Kablosu



Batarya



Data kablosu

Şarj Cihazı

ZY Elektrikli tarafından tasarlanmış ve tedarik edilmiştir. Geçmiş dönemdeki şarj cihazları güncelleştirilerek kullanımı devam etmektedir.

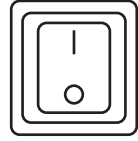
- Arayüz üzerinde bekleme yazısı görünüyorsa ise motosiklet şarja bağlanmamış ve şarj ünitesi uyku konumunda demektir veya motosiklet şarja bağlı ise motosiklet ve şarj ünitesi arasında bir haberleşme sorunu var demektir.
- Haberleşme sorunu var ise yetkili personele haber veriniz ve yetkili personel gelene kadar şarj ünitesi üzerinde işlem yapmayınız.

Şarj Konnektörleri

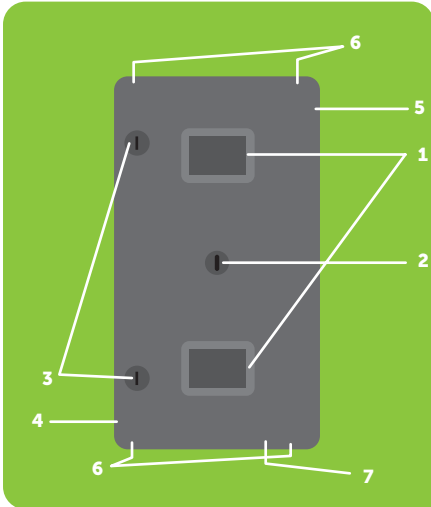
Şarjın gerçekleşmesi için araç üzerinde, şarj soketinin yanındaki anahtarın "I" konumunda olması gerekmektedir.



Şarj Soketi



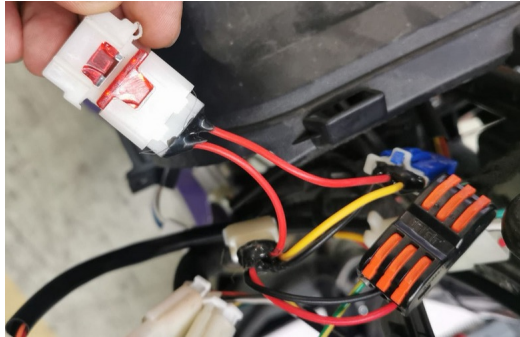
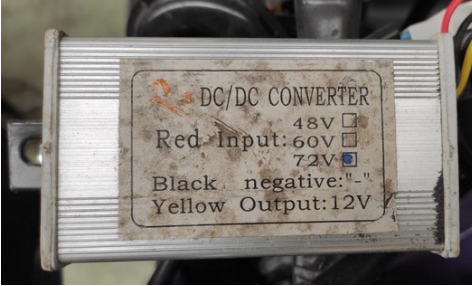
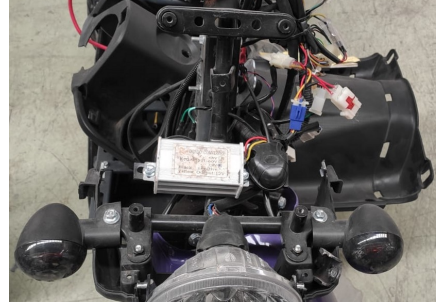
Şarj başlatma/
durdurma anahtarı



1. Kullanıcı Arayüzü
2. Güç Anahtarı
3. Ünite Kilidi
4. Fan
5. Menfez
6. Montaj Noktası
7. Güç Kablosu

Converter Bilgileri

Converter, sinyalizasyon sistemi, korna ve batarya BMS devresinin ihtiyacı olan 12V gerilim değerini sağlar. Bataryanın 60-86V arasındaki değerini 12V'a düşürerek sabitler. Çıkışına, olası kısa devrelerin önüne geçmek için bir adet 10A değerinde bıçak/cam sigorta konulmuştur. Bir adet de yanında yedek kutusu bulunmaktadır. Converter, kontak açıldıktan sonra devreye girmektedir.



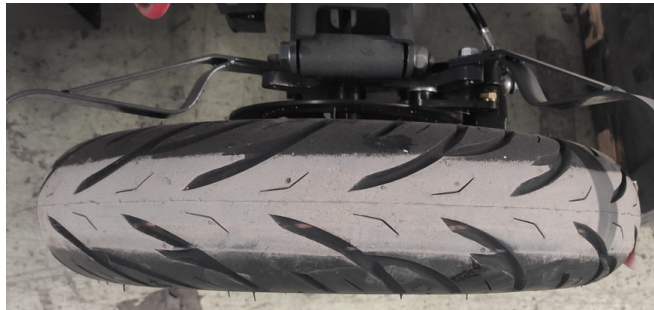
Converter konumu, sigortası ve bilgileri.

Lastik ve Çamurluk Bağlantı Bilgileri

Lastik olarak ANLAS marka yerli lastik kullanılmıştır ve ölçüleri tip onayında da belirtilmiş olan aşağıdaki tablodaki gibidir.

	Ebat	Yük, Hız Endeksi	Basınç
Ön Lastik	90/90-12	44M, 44J	250 kPa / 36 psi
Arka Lastik	3.50-10	51J, 59M, 59 J	250 kPa / 36 psi

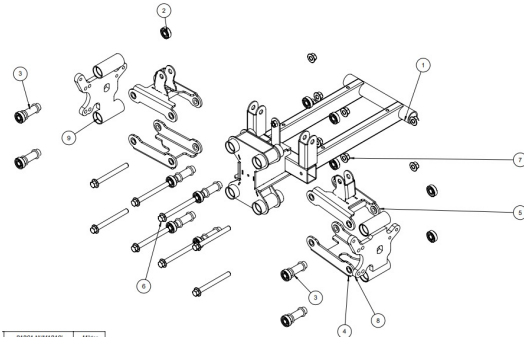
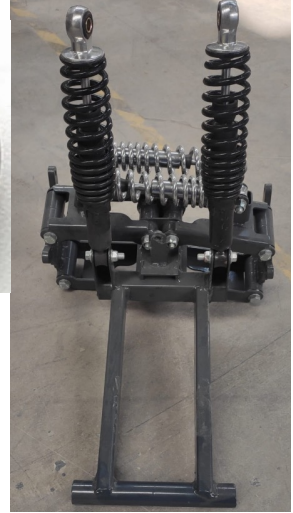
Çamurluk bağlantı demirleri de yerli üretimdir. Çamurluklar, kırılmaların önüne geçmek için silikon contalar kullanılarak sabitlenmiştir. Ölçüleri M6x16 bombe başlı imbus civata kullanılmıştır. Somunlar, bağlantı demirlerine kaynaklıdır.



Tilt Bilgileri

Tilt bölümü, eski mitulara göre daha geniş yapılmıştır. Tilt merkezi ile motor bağlantı demirini birleştiren kulaklar, 25 mm uzatılmış, tekerler toplamda 50 mm genişlemiştir. Bu sayede aracın yan ayaksız dengede kalması ve güvenli sürüş olarak tanınması sağlanmıştır.

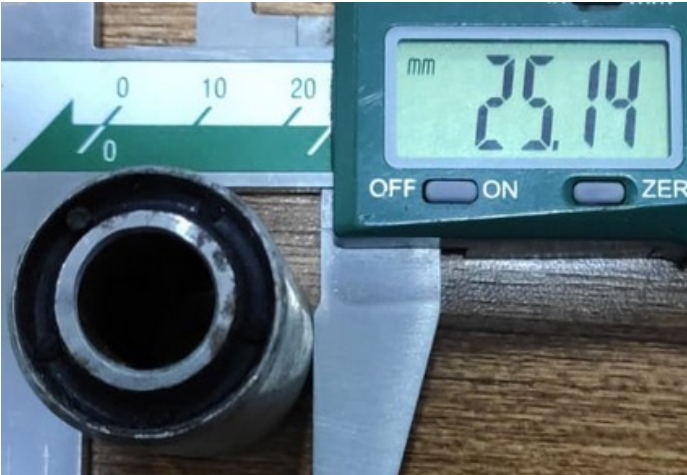
Tiltde, 16 rulman ve bu rulmaları merkezleyen 8 burç kullanılmıştır. 6000RS modeli rulmanlar kullanılmıştır. Rulman ölçüleri; 26mm dış çap * 10 mm iç çap * 8 mm yükseklik



Öğe No.	PARÇA NUMARASI	Miktar
1	salıncak	1
2	Rulman	16
3	Rulman Merkezleme Borusu ve Oring	8
4	alt-sag-salıncak1	2
5	ust-sag-salıncak1	2
6	M10 x 1.5 x 100 Civata	8
7	M10 Somun	8
8	caliper bağlantı sağ	1
9	caliper bağlantı-sol	1

Tilt Bilgileri

Tilt sisteminin şasiye bağlantısını sağlayan milin çapı M12, diş adımı 1.25 ve uzunluğu 385 mm'dir. Diş açılmış kısımlar 40 mm'dir. 2 adet M12, şapkalı, kilitli/fiberli somun kullanılmıştır. Şasi tarafında yataklama için 2 adet burç kullanılmıştır.



Fren Bakımı

Fren balataları çalışma prensibi sebebiyle aşınmaktadır. Belli güvenlik seviyelerine ulaştığında değiştirilmelidir. Güvenlik seviyesi kontrolü ve değişimi yetkili servislerce yapılmalıdır. Değiştirilmeyen fren balataları fren sisteminin düşük performansla çalışmasına, gürültü yapmasına, hatta bazı durumlarda başka parçaların kırılmasına sebep olur. Frenlerin her bakımda kontrol edilmesi gerekmektedir.

Lastik Basınç Kontrolü

Lastiklerinizin basınç seviyelerini her gün kontrol ediniz. Olağanın üstünde ve altında lastik basınçları aracın yol tutuşunu, hızlanma, yakıt tüketimini ve benzeri performanslarını etkileyecektir.

Lastiklerinizin üzerinde delik, kesik veya benzeri olağandışı durum olup olmadığını her gün kontrol ediniz. Ayrıca jantlarda ; ezilme, çizilme ve eğiklikte hava kaybına sebep olabilmektedir. Bu tip hasarlar aracınızın dengesinin bozulmasına, titremesine sebep olabilir. Bu gibi durumların görülmesi halinde en yakın yetkili servisinize giderek hasarın giderilmesini sağlayınız.

UYARI

- Eğer lastik doğru hava basıncına sahip değilse, daha çabuk aşınacak ve ömrü kılacaktır. Ayrıca havası düşük lastikler tutunmayı azaltacağı için kazaya sebep olabilir.
- Çok düşük lastik havası olması durumunda lastik janttan sıyrılabilir.
- Lastikleriniz kullandıkça aşınacaktır. Lastik dış derinliğiniz azaldığında değiştirmelisiniz. Yol, iklim ve kullanım koşullarına bağlı olarak lastik ömrünüz uzayıp, kısalabilir. Kullanıcının lastik basıncını ve dış derinliği düzenli kontrol etmesi gerekir. Dış derinliği düşük lastikler özellikle ıslak yüzeylerde tutunmayı azaltacaktır. Minimum dış derinliği ön lastik için 1.5 mm, arka lastik için 2.0 mm'dir. Bu tip durumlar kazalara sebep vermektedir.

Arka Jant ve Süspansiyonların Montajı

- Ön ve arka süspansiyonu tutan tüm somunların sıkılı olduğuna emin olunuz. Süspansiyon bağlantılarının sıkılı olmaması durumunda bazı bağlantı noktalarının olağandan daha fazla kuvvete maruz kalmasına sebep olacaktır. Bu hasara ve sonucunda kazaya sebep olabilir.

Gaz Kolunun Ayarlanması

- Gaz kolunun en alta ve en üste kolayca hareket edebildiğini kontrol ediniz.
- En yukarı pozisyondan ilk gaz tepkisi verdiği pozisyona kadar olan mesafe 2 ila 6 mm arasında olmalıdır. Bunu ayarlamak için sıkma somununu gevşetiniz, ayarlayıcıyı çeviriniz ve tekrar sıkınız.

Sigorta Değişimi

Aracın şarj devresi, dışardan müdahale ve şarj aletinin bozulması durumlarına karşı koltuğunun altında bulunan 15A sigorta ile korunmaktadır. Ayrıca converter çıkışında bulunan 10A ca/bıçak sigortabulunmaktadır. Ancak bu sigortalar tek kullanımlıktır ve devre kesmesi veya arızalanması durumunda değiştirilmesi gerekir.

UYARI

- Belirtilen kapasitenin altında sigorta kullanımı sistemin sürekli devre kesmesine, belirtilen kapasitenin üstünde kullanılması ise yüksek akımlardan dolayı elektronik parçaların bozulmasına ve kabloların zarar görmesine sebep olabilir.
- Aracınızı yıkarken yüksek basınçlı su kullanmayınız. Elektrik sistemlerinize zarar verecektir.

Sürücü Ayarının Yapılması

Sürücüler normal sürücülerden farklı olup akıllı bir tasarıma ve haberleşme protokolüne sahiptir. Bluetooth modülü sayesinde bir kablosuz Mouse alıcısı gibi bağlantı aparatı sürücünün USB kablosuna takılarak, cep telefonuna indirilen uygulama ile sürücü ile haberleşme sağlanmaktadır. Bu bağlantı sonucunda aracın alt üst voltaj, hız, akım, gaz kolu tepkisi, motor yönü gibi birçok değeri ilgili mevzuat ve regülasyonların sınırları içinde kalmak koşulu ile değiştirilebilmektedir. Bu yetki sadece yöneticilerde bulunmaktadır.

Uygulama linki : <https://play.google.com/store/apps/details?id=com.mqcon.app.android.settingtool>



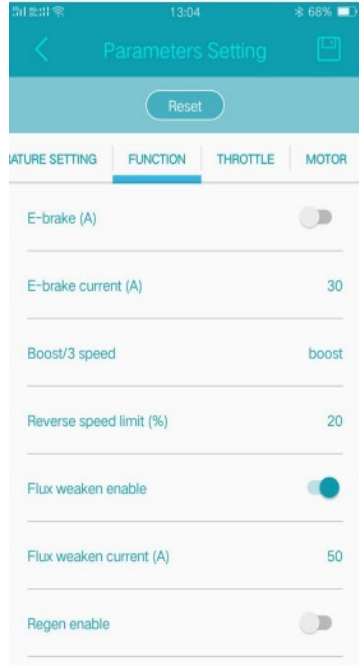
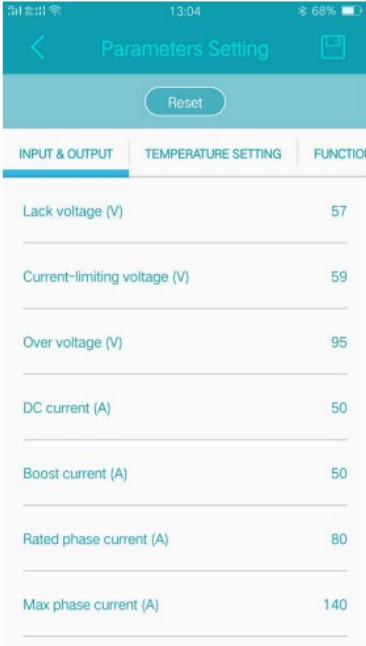
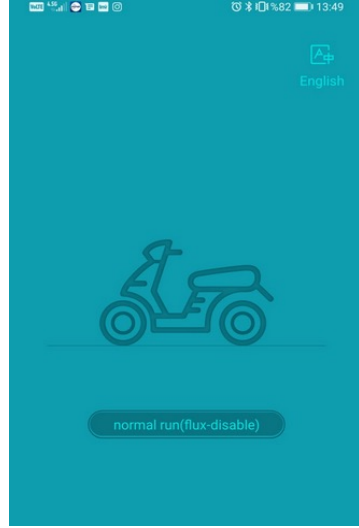
Sürücüye bağlantı aparatı (Bluetooth alıcı).



Sürücüye alıcının takılması.

Sürücü Ayarının Yapılması

Sürücüye uygulama ile bağlanması ve uygulamadan ekran görüntüleri.



Sürücü / Motor Bakımı

- Aracınızın elektronik kontrol ünitesi (sürücü) aracın ön tarafındadır. Bu nedenle bu bölgenin su almamasına, bu bölgeye giriş yapan kabloların gergin olmamasına ve koruyucu plastiğin darbe almamasına dikkat ediniz
- Diğer parçaların bozulmasını önlemek için çalıştırırken gaz ve frene aynı anda basmayınız.
- Yol zemini kötüyken yavaşlayınız. Fazla titreşim motor ve sürücü içerisinde kabloların kopmasına sebep olabilir.
- Yağmurlu havalarda su seviyesinin motor hizasına gelmesine izin vermeyiniz. Aksi halde motorunuz bozulacaktır.

Bakım Aralığı

- Aracınız sorunsuz çalışsa dahi belirli aralıklarla yetkili servislere gidip kontrol edilmelidir. Bu aralıklar kullanma kılavuzunda ileri sayfalarda detaylı olarak belirtilmiştir. Problem yaşamış veya kaza yapmış araçlar bakım aralığı beklenmeden doğrudan yetkili servise götürülmelidir. Bu tip durumlarda onarımlar kesinlikle orijinal parça ile yapılmalıdır.
- Aracın, üretici onayı olan anlaşmalı servis istasyonları dışında bakım, onarım, modifiye veya herhangi bir performans artışı sağlayacak değişiklik yapılması ürünün garanti kapsamından çıkmasına yol açacaktır.

Temizlik

- Elektrikli aracınızı ıslak bezle temizlemeniz tavsiye edilmektedir.
- Kesinlikle fren tertibatını ve lastikleri yağlamayınız.
- Aracınızın metal parçalarını temizlemek için yağ kullanınız.
- Boyalı plastik parçaları temizlerken her zaman standard temizlik malzemelerini kullanınız.
- Temizlik sonrası kumaşlarla durulayınız.

DİKKAT

- Elektrikli motosikletinizi yıkarken kesinlikle çok yüksek basınçta su kullanmayınız, yüksek basınçtaki su bazı parçalarınızın su almasına sebep olabilir. Su alan parçalar performansını kaybedebilir ve bozulabilir.

İlk Bakım

- 1.ay ve 4.ay bakımı aracınız için önemlidir. İlk kullanım sonrasında motor parçaları artık birbirine alışmış bir şekildedir ve ilk bakım sırasında tüm civataların kontrolü önerilir.
- Aracınızın güvenilirliği doğru yapılmış ilk kullanıma ve ilk periyodik bakıma bağlıdır.

! UYARI

- Aracınızı güvenli ve uzun ömürlü kılmak için lütfen modifiyeden uzak durunuz. Modifiye edilmiş araçlar sizin ve trafiğin güvenliğini tehlikeye atacaktır. Her zaman üretici tarafından onaylanmış parça kullanınız.
- Yapacağınız bütün bakımlardan önce kişisel güvenliğiniz için motoru kapatıp aracı arka ayağa kaldırınız. Basit bir bakım olsa dahi motor kapalı ve araç arka ayakta olmadan bakımı gerçekleştirmeyiniz.
- Eğer araç 1 ay veya daha uzun bir süre kullanılmamışsa bir sonraki kullanım öncesinde lastikler, akü gibi aşınması, paslanması muhtemel parçaları kontrol edip sürüşe başlayınız.

Motor ve Şasi Numarası

Motor ve şasi numaraları aracınızın tescili içindir ve bakım / onarım gerekmesi durumunda sizlere daha iyi hizmet verebilmek amacıyla yetkili servislerimize yardımcı olmaktadır.



Motor no



Şasi no

! DİKKAT

- Elektrikli aracınızın üzerinde yazan motor ve şasi numaraları ile uygunluk belgesi'nde yazan numaraların aynı olduğundan emin olunuz.

Arıza ve Onarım Bilgileri

Aracın çalışmaması durumunda yetkili servis ile iletişime geçiniz. Garanti süresince araçlara bireysel olarak müdahale etmeyiniz. Batarya ile ilgili arızalar için sorumluluk batarya şirketinde olup, başka kurum ve kişilerin müdahale etmemesi gerekmektedir. Temel olabilecek durumlar aşağıdaki gibidir:

NO	ARIZA	YAPILACAK İŞLEM
1	Araç hiç çalışmıyor.	-Bataryayı ölçünüz (60V üzeri olmalı). -Çıkış var ise soketlerin tam oturduğundan emin olunuz. -Ana sigorta giriş ve çıkışında gerilim var mı kontrol ediniz. -Kontağa enerji geldiğinden emin olunuz. -Sürücüye ateşleme sinyalinin geldiğinden emin olunuz. -Convertere 72V civarında geldiğinden emin olunuz.
2	Korna çalışmıyor.	Kornayı kontrol ediniz. Converter hattını kontrol ediniz, +12V olduğundan emin olunuz. Düğme setinin kablolarını kontrol ediniz.
3	Sinyal/Sinyaller çalışmıyor.	Sinyal veya lambanın ampülünü kontrol ediniz. Sinyallere gelen soketleri kontrol ediniz. Sinyal tesisatında +12V olduğundan emin olunuz. Converterin sağlam olduğundan emin olunuz. Converter çıkışındaki sigortayı kontrol ediniz. Convertere +72V (60-86V arası) geldiğinden emin olunuz. Hala düzelmediyse, batarya besleme kablosunu converter hattından ayırınız.
4	Araç çalışıyor ama hareket etmiyor.	Fren kesicilerinin devrede olup olmadığını kontrol edin. Stop lambası frene basılı gibi yanıyorsa, fren kesicisi devdedir. Batarya data soketinin yerine tam takılı olduğundan emin olun. Batarya seviyesinin 61V üzerinde olduğundan emin olunuz. Gaz kolunu kontrol ediniz.
5	Tekerler titreme yapıyor.	Motor veya sürücü arızası. Yetkili servisi çağırınız.
6	Frenler az tutuyor.	Hidrolik yağını kontrol ediniz. Balataları kontrol ediniz. Disklerin civatalarını kontrol ediniz.
7	Şarj olmuyor.	Şarj anahtarının kapalı olduğundan emin olunuz. Şarj anahtarına giren kabloların yerine takılı olduğundan emin olunuz. Şarj anahtarına giren kabloların doğru sırada olduğundan emin olunuz. SB50 Anderson soketlerinin takılı olduğundan emin olunuz. DEUTCH soketin takılı olduğundan emin olunuz.

Periyodik Bakım Tabloları

- Periyodik bakımlar, anlaşmalı teknik servis istasyonlarında yapılmalıdır.
- Düzenli bakımı yaptırılmayan araçlar (4 ayda bir kez) garanti kapsamı dışında değerlendirilecektir.

VTD3

GARANTİ BAKIM KARTI PERİYODİK BAKIM TABLOSU

1. AY	4. AY	8. AY	12. AY	16. AY	20. AY
KAŞE Tarih:...../...../.....	KAŞE Tarih:...../...../.....	KAŞE Tarih:...../...../.....	KAŞE Tarih:...../...../.....	KAŞE Tarih:...../...../.....	KAŞE Tarih:...../...../.....
24. AY	28. AY	32. AY	36. AY	40. AY	44. AY
KAŞE Tarih:...../...../.....	KAŞE Tarih:...../...../.....	KAŞE Tarih:...../...../.....	KAŞE Tarih:...../...../.....	KAŞE Tarih:...../...../.....	KAŞE Tarih:...../...../.....

ELEKTRİKLİ ARAÇLAR PERİYODİK BAKIM TABLOSU

PARÇA ADI	1 AY 500 KM	4 AY 2.000 KM	8 AY 4.000 KM	12 AY 6.000 KM	16 AY 8.000 KM	20 AY 10.000 KM	24 AY 12.000 KM	28 AY 14.000 KM	32 AY 16.000 KM	36 AY 18.000 KM	40 AY 20.000 KM	44 AY 22.000 KM	48 AY 24.000 KM	52 AY 26.000 KM	56 AY 28.000 KM	60 AY 30.000 KM
ŞARJ ÜNİTESİ VE BAĞLANTILARI	K	K	K	K	K	K	K	K	K	K	K	K	K	K	K	K
MOTOR YATAĞI VE KABLO BAĞLANTILARI	K	K	K	K	K	K	K	K	K	K	K	K	K	K	K	K
BATARYA	K	K	K	K	K	K	K	K	K	K	K	K	K	K	K	K
SÜRÜCÜ KABLO BAĞLANTILARI	K	K	K	K	K	K	K	K	K	K	K	K	K	K	K	K
FURSU TAKIMI VE GİDON	K	K	K/Y	K	K/Y	K	K/Y	K	K/Y	K	K/Y	K	K/Y	K	K/Y	K
TEKER RULMANI	K	K	K/Y	K	K/Y	K	K/Y	K	K/Y	K	K/Y	K	K/Y	K	K/Y	D
ARKA SÜSPANSİYONLAR	K	K	K	K	K	K	K	K	K	K	K	K	K	K	K	K
ÖN SÜSPANSİYON	K	K	K	K	K	K	K	K	K	K	K	K	K	K	K	K
FREN SİSTEMİ	K	K/A	K	K/A	K	K/A	K	K/A	K	K/A	K	K/A	K	K/A	K	K/A
CIVATA VE SOMUN BAĞLANTILARI	K	K	K	K	K	K	K	K	K	K	K	K	K	K	K	K
CIVATALAR (GİDON, ÖN TEKER MİLİ, SÜSPANSİYON, FREN MERKEZİ V.B.)	K	K	K	K	K	K	K	K	K	K	K	K	K	K	K	K
GAZ KOLU	K	K	K	K	K	K	K	K	K	K	K	K	K	K	K	K
LASTİK VE LASTİK BASINCI	K	K	K	K	K	K	K	K	K	K	K	K	K	K	K	D
YAN AVAK	K	K	K	K	K	K	K	K	K	K	K	K	K	K	K	K
ELEKTRİK TESİSATI VE AYDINLATMA ELEMANLARI	K	K	K	K	K	K	K	K	K	K	K	K	K	K	K	K

VOLTA MOTOR SAN TİC. A.Ş.
Selamlar Meykili Çimnisiyova OSB 1.SK.No:10
Gümüşova / DÜZCE
0850 222 28 65
info@voltacemtr



REVOLT



A: AYARLA Y: YAĞLAMA
K: KONTROL D: DEĞİŞİM

Araç Depolama

- Elektrikli motorlu bisikletinizi, kış ayları gibi dönemlerde uzun süre kullanmayacaksanız, aracınızı arıza ve aşınmalardan korumak için bir takım önlemler almanız gerekmektedir. Depolamadan önce bir takım tamiratların yapılması daha iyi olacaktır.
- Elektrikli aracınızı temizleyiniz, durulayınız ve kurulayınız. Boyalı yüzeyleri koruyucu yağ ile kaplamanız boyanızın ömrünü uzatacak, ilk günkü parlaklığını muhafaza etmesini sağlayacaktır.
- Elektrikli aracınızın lastik basıncını ideal lastik basıncı seviyesine getiriniz.
- Plastik veya kauçuk olmayan bir örtü ile örtünüz. Hava sıcaklığının çok değişmediği saklama koşullarında depolamaya özen gösteriniz. Yüksek sıcaklık değişimi aracınızın birçok parçasının yorulmasına, bozulmasına, çatlmasına sebep olabilir.

Kullanıma Alma

- Elektrikli araç üzerinden örtüyü kaldırınız ve aracı temizleyiniz.
- Çalıştırma öncesi talimatları tamamen gerçekleştirdikten sonra araçı bisikletinizi çalıştırınız.
- İlk kullanımı trafiğe kapalı alanda yapınız. Elektrikli aracınızın tüm aksamalarının doğru ve tam performans çalıştığına emin olduktan sonra trafiğe çıkınız.

Taşıma

Elektrikli aracınızı taşıırken kontağın kapalı olduğundan emin olunuz. Ön arka frenleri sıkınız. Aracınızın dıştan her hangi bir zarar görmesini engellemek için metal bir kafes üzerine karton kaplayarak güvenle taşıyabilirsiniz.

Montaj

Elektrikli araç monte şekilde teslim edilmektedir.

Parametreler	
Uzunluk	1870 mm
Genişlik	715mm
Yükseklik	1115mm
Dingil Mesafesi	1371 mm
Arka İz Geniřlięi	540 mm
Kütlev	153 kg
Azami Yüklü Kütlev*	303 kg
Batarya Kütlesi	59 kg
Elektrik Motoru Azam Güç	4 kW
Elektrik Motoru Azami Tork	52 Nm
Motor Tipi	BLDC
Batarya Kapasitesi	77 V 72 Ah
Batarya Tipi	Lityum
řarj cihazı kapasitesi	36A
řarj süresi	2 sa
Aktarma organı tipi**	W
Tırmanma Kapasitesi	% 14
Azami hız	45 km/sa
Enerji tüketimi	42 Wh/km
Menzil	134 km
Ön Fren	220 mm Disk
Arka Fren	180 mm Disk
Oturma Konumu Sayısı	1
Ön Lastik	
Ebat	90/90-12
Yük, Hız Endeksi	44M, 44J
Basınç	250 kPa /36 psi
Arka Lastik	
Ebat	3.50-10
Yük, Hız Endeksi	51J, 59M, 59J
Basınç	250 kPa /36 psi
* Araç + Batarya + Sürücü + Yük	
** W: Tekerlek göbeęi motor	

Bakım Tarihi: _____

Bakım yaptıran personel: _____

Bakımı Yapan Personel/ Firma/Kaşe: _____

Notlar / Değişenler: _____

Bakım Tarihi: _____

Bakım yaptıran personel: _____

Bakımı Yapan Personel/ Firma/Kaşe: _____

Notlar / Değişenler: _____

Bakım Tarihi: _____

Bakım yaptıran personel: _____

Bakımı Yapan Personel/ Firma/Kaşe: _____

Notlar / Değişenler: _____

Bakım Tarihi: _____

Bakım yaptıran personel: _____

Bakımı Yapan Personel/ Firma/Kaşe: _____

Notlar / Değişenler: _____

Bakım Tarihi: _____

Bakım yaptıran personel: _____

Bakımı Yapan Personel/ Firma/Kaşe: _____

Notlar / Değişenler: _____

Bakım Tarihi: _____

Bakım yaptıran personel: _____

Bakımı Yapan Personel/ Firma/Kaşe: _____

Notlar / Değişenler: _____

ÜRETİCİ BİLGİSİ

Volta marka aracınızın kullanım ömrü 10 yıl, azami tamir süresi ise 45 iş günüdür. Aracınızla ilgili herhangi bir sorunla karşılaşmanız durumunda www.volta.com.tr adresimizi ziyaret ederek yetkili servisler ve yedek parçalar ile ilgili bilgilere erişebilirsiniz. Tüm yetkili servis istasyonu bilgilerine Bakanlık tarafından oluşturulan Servis Bilgi Sistemi'nden ulaşabilirsiniz.



ÜRETİCİ FİRMA

Volta Motor Sanayi ve Ticaret A.Ş.

Selamlar Köyü Selamlar Mevkii Gümüşova OSB
1.Sokak Blok No:10 Gümüşova / DÜZCE / TÜRKİYE
Tel : 0850 222 28 65 - 0380 731 25 25

Volta Motor Sanayi ve Ticaret A.Ş. - Tübitak Teknoloji Serbest

Bölgesi Tübitak MAM Teknoloji Serbest Bölgesi Barış SB. Mh. 5001 Sk.
No:3 A/B Gebze / KOCAELİ / TÜRKİYE
Tel : 0850 222 28 65

Wuxi Volta Motor Technology Co., LTD

No. 36-37, Yougu Industrial Park, No:58
Jinghong Road, Xibei Town, Xishan
District, Wuxi City JIANGSU / CHINA

ÜRETİCİ FİRMA

Ünvan	Volta Motor Sanayi ve Tic. A.Ş.		
Adres	Selamlar Köyü Selamlar Mevkii Gümüşova OSB 1. Sokak Blok No:10 Gümüşova/DÜZCE/TURKEY	Tübitak MAM Teknoloji Serbest Bölgesi Barış SB, Mh. 5001 Sk. No:3 A/B GEBZE/KOCAELİ	No. 36-37, Yougu Industrial Park, No:58 Jinghong Road, Xibei Town, Xishan District, Wuxi City JIANGSU/CHINA
Telefon	+90 850 222 28 65	+90 850 222 28 65	
Fax	+90 850 222 28 65	+90 850 222 28 65	

ÜRÜNÜN

CİNSİ	Elektrikli Araçlar
MARKASI	Volta
MODELİ	
ŞAŞI NUMARASI	
TESLİM TARİHİ VE YERİ	
AZAMI TAMİR SÜRESİ	45 İş Günü
GARANTİ SÜRESİ	2 YIL

SATICI FİRMA

ÜNVAN	
ADRES	
TELEFON	
FAX	
FATURA TARİHİ VE NUMARASI	
SATIŞ TARİHİ	

Bu bölüm satıcı tarafından eksiksiz doldurulmalıdır. (KAŞE-İMZA)

QR kodu okutarak size en yakın **servisi** aratabileceğiniz web adresine gidebilirsiniz.



QR kodu okutarak size en yakın **satış mağazasını** aratabileceğiniz web adresine gidebilirsiniz.



1. Garanti süresi iki yıl olup, garantiden yararlanmak için Garanti Belgesi'nin ibrazı şart olduğundan işbu Garanti Belgesi, garanti süresince saklanmalıdır.

2. Malın bütün parçaları dahil olmak üzere tamamı garanti kapsamındadır.

3. Malın ayıplı olduğunun anlaşılması durumunda tüketici, 6502 sayılı Tüketicinin Korunması Hakkında Kanunun

11 inci maddesinde yer alan;

a) Satılanı geri vermeye hazır olduğunu bildirerek sözleşmeden dönme,

b) Satılanı alıkoymuş ayıp oranında satış bedelinden indirim isteme,

c) Aşırı bir masraf gerekmediği takdirde, bütün masrafları satıcıya ait olmak üzere satılanın ücretsiz onarılmasını isteme,

ç) İmkân varsa, satılanın ayıpsız bir misli ile değiştirilmesini isteme, seçimlik haklarından birini kullanabilir.

4. Sağlanan garanti süresi içinde meydana çıkacak anlaşmazlıklarda fatura dikkate alınacağından onaylı Garanti Belgesi ile faturasının ibraz edilmesi şarttır.

5. Fatura ve garanti belgesi üzerinden herhangi bir tahribat yapıldığında, aracın üzerindeki orijinal seri numarası kaldırıldığında ya da tahrip edildiğinin tespitinde garanti geçersiz kılınır.

6. Cihazın montajı, bakım veya onarımlarının firmamız yetkili servislerinin haricinde yapıldığının, ya da aracın yetkili servis dışında onarımının testipi halinde garanti geçersiz olacaktır.

7. Araçların bakımı araçla birlikte teslim edilen kullanma klavuzunda belirtilen periyotlarda yetkili servislerce yapılmalıdır. Zamanında bakımı yapılmayan araçlar garanti kapsamı dışına çıkacaktır.

8. Firmamız tarafından verilen garanti, söz konusu aracın amaçları dışında veya anormal şartlarda kullanılmasın-dan doğacak arızaların giderilmesini kapsamadığı gibi aşağıda belirtilen arızalar da garanti dışıdır;

- Volta Motor tarafından üretilmeyen ya da satılmayan parça ya da parçaların araca eklenmesi ile oluşan arızalar,
- Yüksek basınçlı yıkama vasıtası ile yıkanması sonucu parçalarının su alması,
- Araçların teknik belgelerinde belirtilen maksimum taşıma kapasitelerinin üzerinde kullanılması sonucu motor, jant gibi parçaların aşınması, kırılması veya bozulması,
- Volta Motor'un yazılı onayı olmadan yapılan modifikasyonlardan doğan arızalar,
- Akü, balata, lastik, vb. parçaların kullanım sonucu eskimesi, aşınması, performansını yitirmesi,
- Elektronik aksamalara sıvı teması,
- Amörtisör ve şasi bağlantı elemanlarının kullanma klavuzunda yazan taşıma kapasitelerinin üzerinde yüklenmesi veya sert darbe sonucu kırılması eğilmesi, Yangın, sel, su basması ve yıldırım düşmesi gibi afetler sonucu meydana gelecek hasar ve arızalar,
- Aküler raf ömrü olan ürünlerdir. 90 günden uzun süre kullanılmadan bekletilen aküler(bayi veya son tüketici tarafından),
- Kullanıcıya teslimden sonra aracın nakli yükleme, boşaltma ve taşınması sırasında meydana gelecek hasarlar.

9. Aracın Fatura ve Garanti Belgesi'ndeki kimliği belirtilen tüketiciden başka hiç kimse hak veya tazminat talep edemez.

10. Tüketicisi, garantiden doğan haklarının kullanılması ile ilgili olarak çıkabilecek uyuşmazlıklarda yerleşim yerinin bulunduğu veya tüketici işleminin yapıldığı yerdeki Tüketici Hakem Heyeti'ne veya Tüketici Mahkemesi'ne başvurabilir.

ENGINEERED BY ELECTRIC



www.volta.com.tr

DÜZCE TURKEY

📍 Selamlar Köyü Selamlar Mevki
Gümüşova OSB 1.Sokak Blok No:10
Gümüşova/DÜZCE/TURKEY

☎ 0850 222 28 65

✉ info@volta.com.tr

GEBZE TURKEY

📍 Tübitak MAM Teknoloji Serbest Bölgesi
Barış SB. Mh. 5001 Sk. No:3 A/B
GEBZE/KOCAELI/TURKEY

☎ 0850 222 28 65

✉ info@volta.com.tr

JIANGSU CHINA

📍 No. 36-37, Yougu Industrial Park, No:58
Jinghong Road, Xibei Town, Xishan
District, Wuxi City JIANGSU/CHINA

✉ info@volta.com.tr